

# Economía y Bienestar

Febrero de 2006  
Volumen 2, Número 08

## En este número

### Editorial

1

**Cuando un aumento del empleo no se acompaña de mejoras salariales (la pobreza persiste): el mercado de trabajo en el 2005**

2

**¿Que sucede en la economía cuando se incrementa la Remuneración Mínima Vital**

6

**¿La Argentina se libera y construye su propio destino? Cancelación anticipada de la deuda gaucha al FMI.**

6

**Davos vs. Caracas  
Foro Económico Mundial vs.  
Foro Social Mundial**

## *Economía y Bienestar*

Nº 8

desco

Febrero 2006

Coordinador: Julio Gamero

Comité Editorial: Julio Gamero,

Cynthia Zavalla, Raúl Mauro, Raúl Ruiz

Colaboradores: Dominik Hartmann

Producción electrónica:

Juan Carlos García

Lima, Perú

## Más allá de las elecciones (la Agenda pendiente)

**E**n abril próximo nos corresponde elegir un nuevo Presidente y un nuevo Congreso. A tenor de los sondeos de opinión, habría 4 opciones políticas con mayores posibilidades de ser gobierno. Entre ellas debiéramos esperar un debate inteligente y sustantivo en relación con los problemas aún sin resolver en el país: la pobreza y la falta de empleo adecuado. Lejos de ello, algunas fuerzas políticas han anunciado que no presentarán plan de gobierno mientras que otras mantienen en segundo plano a su equipo económico y otras aún expresan generalidades. Lo común, sin embargo, es que si bien algunas de ellas buscan representar y canalizar, electoralmente, el descontento de la población por la situación económica poco favorable a los hogares, no tienen una posición clara y definida frente al rol del estado en la

economía, en relación con la desconexión de la economía con la pobreza y el empleo o ¿cuál es su discurso frente al tema de la desigualdad? ¿Cómo se concilia la pretensión de ser competitivos sin inversiones sustantivas en salud y educación? ¿Qué hacer para que los acuerdos de libre comercio no aumenten la brecha de la desigualdad y acaben excluyendo a las pymes urbanas y a los pequeños agricultores? La agenda de discusión en la presente coyuntura electoral está muy lejos de debatir la solución a dichos problemas, situación a la cual también contribuyen los medios cuando resaltan temas que merecerían las páginas interiores y no los titulares. En tanto no se incorpore en el debate público dichos temas, el resultado de la siguiente elección no irá más allá de lo formal sin producir la reconexión de la política con el ciudadano. El Boletín Economía & Bienestar espera facilitar esa necesaria discusión y desde sus artículos generar insumos para dicha reflexión.

Lima, febrero del 2006

## Cuando un aumento del empleo no se acompaña de mejoras salariales (la pobreza persiste): el mercado de trabajo en el 2005

Julio Gamero R.

*A partir del 2002 la economía peruana inicia la reversión del periodo recesivo que transitó desde 1998 hasta el 2001. En los últimos 4 años la economía peruana ha crecido un 5% como promedio anual, con una inflación sumamente baja (promedio anual menos del 2%), con una disminución del ratio déficit público sobre PBI (desde un 3.5% del PBI hasta menos del 1%) y con un sector externo con superávit comercial, acumulando divisas y con mejoras en la relación deuda pública externa en comparación con las exportaciones y el PBI.*

*No obstante el buen desempeño en la macroeconomía, dicha mejora no se refleja aún, de manera efectiva, en el mejoramiento de las condiciones del empleo, de los ingresos y de la pobreza. Los avances que se perciben en dichos aspectos dista mucho de las expectativas generadas y, es por ello, que las diversas encuestas de opinión continúan asignándole la mayor prioridad a los problemas de empleo y de ingresos insuficientes.*

### El empleo se recupera con rezago

Entre 1999 y 2001, el empleo se redujo en más del diez por ciento como secuela de la crisis financiera internacional y de la forma como reaccionó la política económica doméstica frente a ella. Dicho empeoramiento en la situación del empleo resultó de la fuerte recesión de la economía peruana, que en esos años apenas creció en poco más del uno por ciento como promedio anual. Las políticas no ortodoxas que se implementaron a comienzos de 2002 revirtieron el panorama recesivo, se dejó de perder empleo y este se empezó a recuperar.

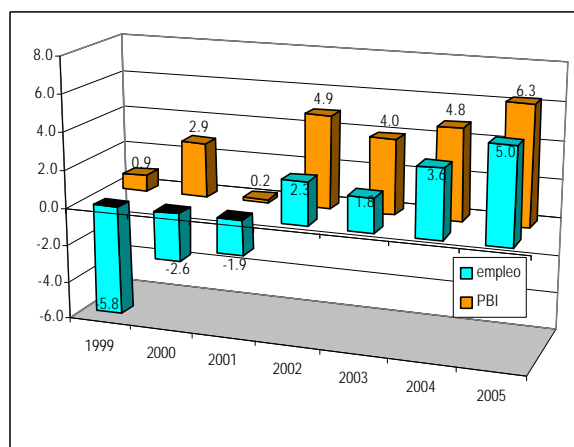
Sin embargo, toda salida de una recesión tiene sus costos. Se empieza a crecer, pero el empleo no lo hace inicialmente en igual magnitud. ¿Por qué? La recesión

supone un aumento en la capacidad instalada ociosa de las industrias, es decir, no hay un uso pleno del capital físico, de las máquinas y de los equipos. La salida de la recesión supone comenzar a revertir dicha situación.

Mientras que los agentes económicos no sientan que se sale efectivamente de ella, preferirán que el aumento en la producción venga de la mano de un aumento en las horas de trabajo antes que de la contratación de nuevo personal. Y eso, estuvo ocurriendo, tal como la Ley de Okun lo predice.

Conforme la economía ha continuado por la senda del crecimiento y las empresas han venido haciendo un mayor uso de su capacidad instalada ociosa, han ido aumentando la contratación de personal y realizando las inversiones que sean necesarias para extender la trayectoria del crecimiento. Por ello, de 2002 en adelante, se aprecia que el crecimiento económico se refleja en la generación de mayor empleo, lo cual acaba de confirmarse con la información disponible para el año 2005. En este último año, por ejemplo, la relación empleo/ PBI se acerca más a la unidad, lo cual revela un mayor impacto del producto sobre la generación de empleo. Igualmente, en tanto la inversión privada viene

Gráfico 1  
Evolución del empleo en Perú urbano  
(empresas de más de 10 trabajadores) y PBI



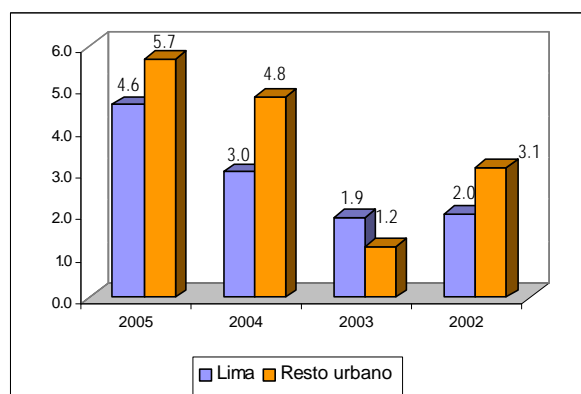
Fuente:  
MTPE, PEEL e INEI  
Elaboración: Propia

aumentando en 15%, tasa que es superior a la de los años anteriores, podría esperarse una continuidad en el mejoramiento del empleo para el 2006.

### El empleo de los calificados mejora... aumentando la desigualdad

El empleo aumentó su tasa de crecimiento pero creció más en las empresas de mayor tamaño relativo y en mayor magnitud en el resto urbano que en la capital. Esto último está, sin duda, vinculado con el mayor dinamismo de los sectores agrarios de exportación. Por su parte, el crecimiento más elevado en las empresas de mayor tamaño relativo se vincula con la mayor demanda de trabajo calificado.

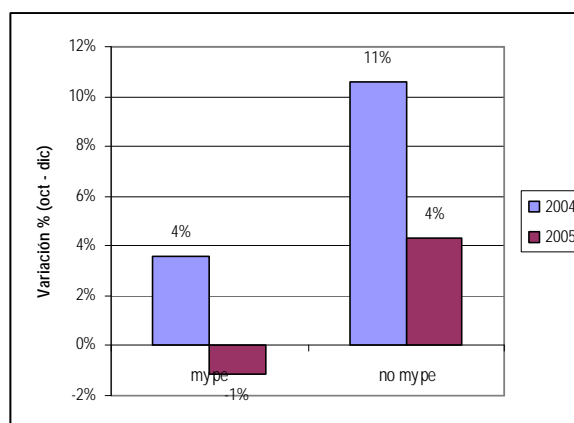
**Gráfico 2**  
Evolución del empleo: Lima y Resto urbano (empresas de más de 10 trabajadores)



Fuente: MTPE, PEEL  
Elaboración: Propia

La información disponible para Lima metropolitana añade más elementos que refuerzan tales apreciaciones. Por ejemplo, el dinamismo del empleo en el sector no mype (INEI, 2006) viene siendo mayor al del sector mype. Este último, que incluye empresas de 1 a 50 trabajadores, perdió empleos en el 2004 mientras que el segmento de empresas mayores a 50 trabajadores (no mype) crecía en 4%. El año 2005, ambos sectores crecieron en empleo pero las de mayor tamaño relativo demandaron 11% de nuevos empleos mientras las mypes lo hicieron en 4%.

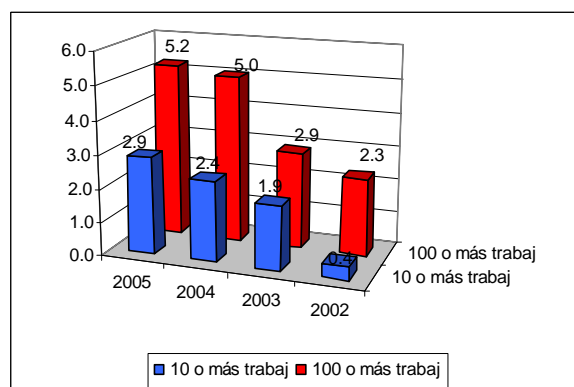
**Gráfico 3**  
Evolución del empleo en Lima metropolitana



Fuente: INEI, EPE enero 2006  
Elaboración: Propia

A nivel del Perú urbano, la información complementaria corrobora dicho comportamiento. El empleo en las empresas de más de 100 trabajadores viene creciendo a tasas más elevadas que en las de menor tamaño relativo

**Gráfico 4**  
Perú urbano: evolución del empleo por tamaño de empresa



Fuente: MTPE, PEEL  
Elaboración: Propia

De acuerdo con la teoría del capital humano, hay una relación directa entre el ingreso de las personas con su nivel educativo y experiencia laboral. Usualmente las empresas de mayor tamaño relativo emplean a los trabajadores con mayor calificación ya que les pueden pagar ingresos más altos, solventados en la mayor productividad de las empresas. Es decir, en una estructura típica de salarios, el nivel salarial prevaleciente en las empresas de mayor tamaño relativo es superior al de las más pequeñas. Esta constatación es válida para el país. Dicha estructura, sin embargo, no es estable en el tiempo. Está sujeta a las



variaciones del mercado. Así, se ha constatado que la distancia entre el nivel salarial de unas y otras ha crecido en la última década con lo cual, la brecha entre los ingresos de los más calificados, relativamente, con los menos calificados se ha incrementado en el tiempo. Dado que en nuestro mercado de trabajo, la PEA con mayor calificación relativa, con estudios superiores o técnicos, completos o incompletos, es menos de un tercio (minoría) mientras que aquella que apenas llega a contar con estudios secundarios es la mayoría de nuestra PEA, un aumento de los ingresos de los más calificados en proporción mayor al de los menos calificados, aumenta los diferenciales salariales. En nuestro caso esto significa, paralelamente, un aumento de la desigualdad de ingresos laborales.

Esta distancia o diferencia salarial (entre los más calificados y los menos), ha crecido desde 1,5 veces a mediados de los ochenta a más de 2 veces durante los primeros años del 2,000 y se exacerba durante el momento inicial del ciclo expansivo de la economía por ser coincidente con una mayor demanda de trabajo más calificado, como secuela del proceso de globalización en curso.

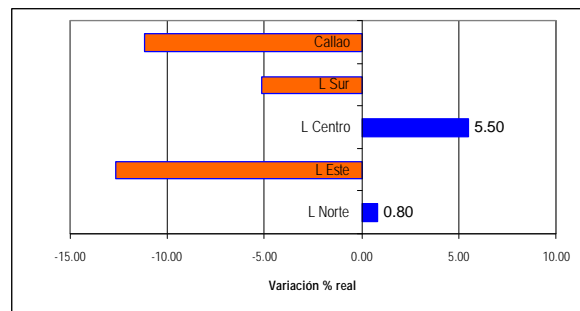
### Los ingresos no mejoran... para todos (que son la mayoría)

En términos generales los ingresos hora no han mejorado en el país durante el último quinquenio (CIES, 2005). Sin embargo, en concordancia con el comportamiento segmentado del empleo, los ingresos del sector más calificado si han mejorado. A nivel de las empresas se observa que el segmento ejecutivo mejora sustantivamente sus ingresos en comparación con los empleados y obreros. Igualmente, los profesionales de mayores calificaciones han mejorado sus ingresos (MTPE, 2005).

Para el caso de Lima metropolitana, se ha encontrado que los ingresos hora de la PEA ocupada que reside en los distritos de Lima centro (desde el Cercado hasta Miraflores) han mejorado en un 5,5% entre el 2003 y el 2005. Sólo Lima Norte (desde el Rímac hasta Ancón) presenta, también, una mejora aunque leve, del 0,8%. El resto de Lima metropolitana experimenta pérdidas en sus ingresos. La PEA ocupada de Lima Este y el Callao presenta las mayores pérdidas de ingreso real, con más del 10% para el periodo señalado.

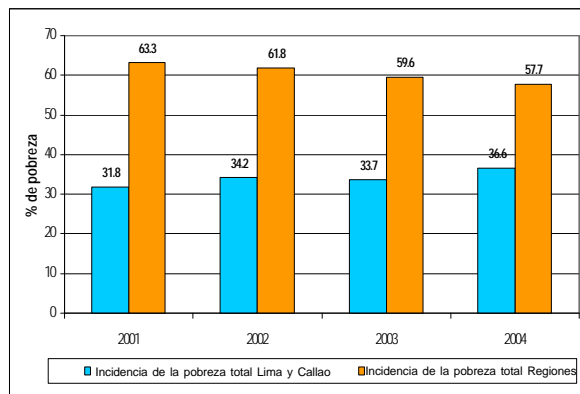
Este comportamiento, mejoramiento del empleo sin mejoras en los ingresos promedio es, sin duda, una de las razones por las cuales la pobreza en Lima metropolitana no disminuyó entre el 2001 y el 2004 (INEI, 2005). Mientras en las regiones disminuía, en Lima aumentó en cerca de 5 puntos porcentuales.

**Gráfico 5**  
Evolución del ingreso – hora en Lima Metropolitana (2003 – 2005)



Fuente: INEI, EPE enero 2006  
Elaboración: Propia

**Gráfico 6**  
Incidencia de la pobreza total (Lima y regiones)



Fuente: INEI, 2005  
Elaboración: Propia

### Bibliografía

- INEI (2006), Encuesta Permanente de Empleo
- INEI (2005), Encuesta Nacional de Hogares, Resultados de niveles de pobreza
- MTPE (2005), Boletín Mensual de Empleo, diciembre

# ¿Que sucede en la economía cuando se incrementa la Remuneración Mínima Vital (RMV)?

Cynthia Zavalla

## Lo que informaron los medios

Después de largos debates y discusiones entre gremios empresariales y sindicales en el Consejo Nacional del Trabajo (CNT), a fines del año pasado el Consejo de Ministros aprobó aumentar la Remuneración Mínima Vital (RMV) en 9%, pasando de S/. 460 a S/. 500 a partir de enero del 2006.

El anuncio fue hecho por el Ministro de Trabajo y Promoción del Empleo, Carlos Almerí, quien comentó además que su portafolio, en un trabajo conjunto con Economía y Finanzas, había elaborado un Informe Técnico que propone el reajuste de la RMV cada dos años en base a una fórmula económica que debía ser consensuada por los empleadores y las centrales sindicales en la sesión del CNT programada para el 26 de enero.

Llegada la fecha acordada, ninguna de las partes presentó su propuesta frente a la metodología de reajuste de la RMV elaborada por el Ejecutivo, ampliándose el plazo para hacerlo hasta fines de febrero.

En cuanto a las reacciones de los involucrados frente a la aprobación del incremento, éstas no se hicieron esperar. Los representantes sindicales señalaron que el aumento era insuficiente. Su propuesta consiste en que el sueldo mínimo debe cubrir el costo de una canasta básica familiar, que es de S/. 1.200. Incremento que debería darse en varios tramos. Por su parte, el Presidente de la CONFIEP, José Miguel Morales Dasso, se mostró en contra de esta medida expresando que 'los aumentos salariales deben ser ganados, no otorgados por el gobierno<sup>1</sup>'.

Tal afirmación resulta algo destemplada en un contexto de más de cuatro años de crecimiento económico y que, a tenor de las encuestas de opinión, aún no se ha sentido en el bolsillo de las mayorías. Analizando la información proveniente del INEI, del MTPE y de encuestadoras privadas es visible que las condiciones del empleo y de los salarios no han repuntado al ritmo del aumento de las utilidades empresariales y mineras, que están obteniendo ganancias extraordinarias. En síntesis, se está dando una repartición desigual de la riqueza que genera

<sup>1</sup> La República. Jueves, 29 de Diciembre de 2005.

<sup>2</sup> [www.acuerdonacional.gob.pe](http://www.acuerdonacional.gob.pe).



una reacción más adversa entre las mayorías, que sienten que no comparten la mejora de la economía. Por lo demás, conviene recordar que hace poco más de un año su institución firmó en el Acuerdo Nacional el denominado Pacto de Mediano Plazo por la Inversión y el Empleo Digno, que tiene como uno de sus compromisos en materia laboral: *actualizar periódicamente el sueldo mínimo para que no disminuya el poder adquisitivo de los trabajadores*<sup>2</sup>. Está claro que se requerirá de una enorme voluntad política para obtener alguna mejora en este aspecto.

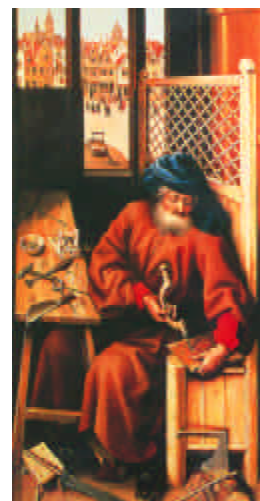
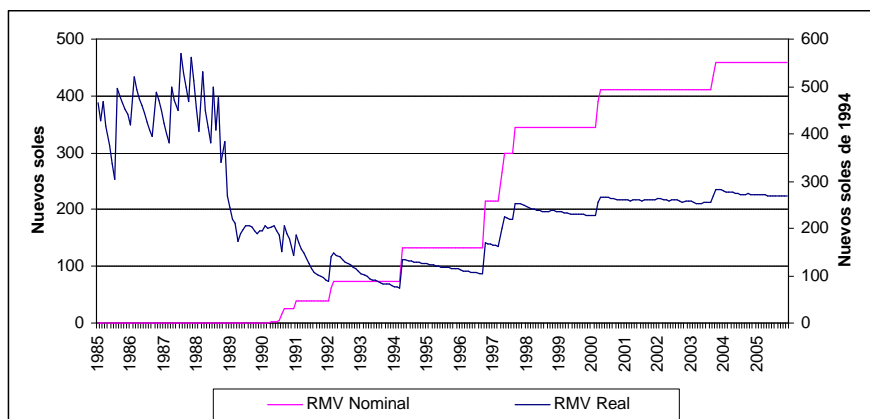
## ¿Por qué es importante la RMV?

La RMV se ha concebido, principalmente, para proteger aquellos trabajadores que trabajan en empleos de baja productividad, los trabajadores no calificados, los jóvenes que recién buscan trabajo, o los trabajadores más pobres. En teoría la política del salario mínimo busca evitar la precarización de estos grupos poblacionales permitiendo que ganen un salario digno, en el sentido que permita cubrir su consumo mínimo per cápita.

## ¿Dónde nos sitúa el aumento?

Una revisión de las cifras del Instituto Nacional de Estadísticas (INEI) revela que el poder adquisitivo de la RMV a diciembre de 2005 (RMV real) es similar al que tenía en 1988-89 en época de hiperinflación, lo que estaría reflejando casi 20 años de atraso.

Gráfico n° 1  
Evolución de la RMV: 1985 – 2005.



Elaboración propia a partir de información proporcionada por el INEI.

## ¿Cómo se afecta el empleo, la pobreza y la desigualdad?

Usualmente, las posturas que se oponen al reajuste de la RMV señalan los efectos adversos que tiene sobre el empleo (particularmente sobre el empleo informal o de la microempresa). Sin embargo, una investigación auspiciada por el MTPE<sup>3</sup> ha encontrado lo siguiente:

- Respecto a los niveles de empleo, se ha recopilado información que indica con un bajo grado de significancia que el aumento del salario mínimo induciría a una reducción del empleo formal. Un aumento del salario mínimo en 10% provocaría la pérdida de alrededor de 9.2 mil empleos. No obstante, *se ha comprobado a la vez que la generación de empleos debida al impacto del crecimiento económico diluiría dicho impacto negativo* lo que daría como saldo neto un incremento de 8.3 miles de empleos. Se deduce aquí que el mejor momento para ejecutar un incremento del salario mínimo en tal magnitud debe ser durante la fase de expansión del crecimiento económico.
- Respecto al impacto del salario mínimo sobre los salarios, se ha encontrado amplia evidencia a partir del análisis de los cambios de los ingresos en el panel

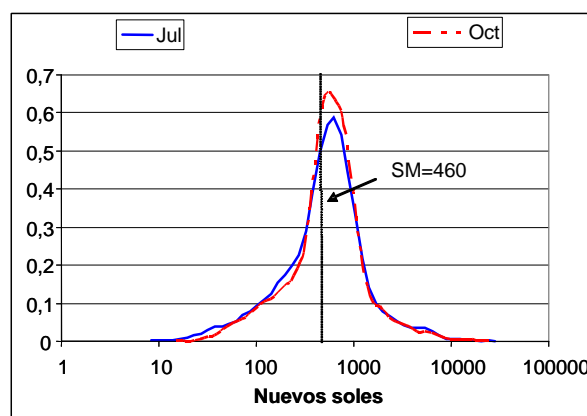
<sup>3</sup> Ing. Raúl Mauro, **POLITICA COMPETITIVA Y SALARIO MINIMO EN EL PERU**, PNUD – MINISTERIO DE TRABAJO Y PROMOCION DEL EMPLEO, Informe final de consultoría, Febrero de 2005.

<sup>4</sup> LUSTIG, Nora & Darryl McLeod (1997) "Minimum wages and poverty in developing countries: some empirical evidence", in *Labor Markets in Latin America*, Brooking Institution Press, Chapter 3, Washington DC.

de trabajadores ocupados de julio – octubre del 2003, de que *el salario mínimo sirve de señal de incremento de los ingresos de los trabajadores, principalmente los de menores recursos y aquellos que se encuentran en la vecindad del salario mínimo inicial*. Adicionalmente, se ha encontrado evidencia de que el último cambio del salario mínimo (de S/ 410 a S/ 460) sirvió de señal o de "faro" para el incremento de ingresos en los trabajadores informales de los deciles de ingreso más bajos. Ver Gráfico No. 2.

- La principal hipótesis a ser probada en cuanto al impacto del salario mínimo sobre el bienestar es que reduce los niveles de pobreza y desigualdad. Respecto al primer impacto, Lustig y McLeod<sup>4</sup> encuentran evidencia de que un incremento en los salarios mínimos reales está asociado a una caída de

Gráfico n° 2  
Distribuciones Kernel de los ingresos del panel de ocupados en Lima Metropolitana, julio – octubre 2003



Elaboración propia a partir de las EPE 2003.

los niveles de pobreza. No obstante, señalan, no se puede concluir que un incremento en el salario mínimo es la forma más costo efectiva para alcanzar tal objetivo.

- Se ha encontrado que *el incremento del salario mínimo cumplió un rol distributivo no inflacionario en los sectores de menores ingresos a la par que posibilitó la reducción de la extrema pobreza en un punto porcentual*. La disminución de la desigualdad se confirma a partir de la observación de que el indicador del Gini<sup>5</sup> decreció de 0.52720 a 0.48397 en el panel de trabajadores ocupados de julio y octubre. Debe acotarse sin embargo que esta disminución recoge el impacto conjunto de la recesión y el incremento del salario mínimo observados en el segundo semestre del 2003.
- Respecto a los niveles de desigualdad, puede asegurarse que el incremento del salario mínimo durante el mes de setiembre del 2003 contribuyó a la equidad. En efecto si se observa la evolución de los ingresos medios según decil de ingreso se apreciará que los ingresos de los deciles más bajos se incrementan significativamente entre octubre y noviembre del 2003. Ello es consecuente con el cumplimiento gradual (pero relativamente rápido) de la ley del salario mínimo que favoreció en conjunto a la población de menores ingresos. Ver Gráfico No. 3.
- Estos cambios no se observan en los deciles 4 al 9 (las clases medias y medias altas). Técnicamente, estos sectores no son sensibles a los cambios en la legislación del salario mínimo; por lo tanto este resultado consolida la afirmación de que estos trabajadores tienen una mayor probabilidad de conservar su empleo luego de un incremento del salario mínimo. Esta particularidad puede observarse

con detenimiento al comparar los coeficientes de variación de sus ingresos<sup>6</sup> hasta antes del incremento del salario mínimo y luego incluyendo los tres meses posteriores al incremento del salario mínimo. Los deciles menos sensibles a los cambios del salario mínimo se encuentran entre el 4 y el 9 cuyos coeficientes de variación de sus ingresos no cambian a pesar del incremento del salario mínimo. En contraste los deciles 2 al 3 casi cuadruplican su respectivo coeficiente de variación al verse afectados positivamente por el incremento del salario mínimo. El ingreso medio del decil más bajo muestra una tendencia creciente desde principios de año, y ve reforzado su ingreso luego del incremento del salario mínimo. Ver Cuadro No. 2.

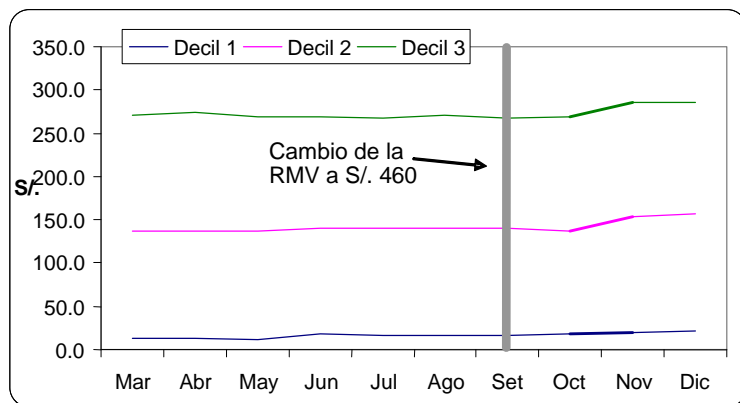
Cuadro n° 2

Coefficiente de variación de ingresos medios según decil, marzo – setiembre, marzo – diciembre

Decil	Mar - Set	Mar - Dic
Más pobre	14.5%	18.8%
2	1.5%	5.1%
3	1.0%	2.6%
4	1.7%	1.8%
5	0.5%	0.5%
6	0.5%	0.6%
7	1.3%	1.2%
8	0.6%	0.6%
9	1.2%	1.2%
Más rico	8.7%	7.5%
<b>Total</b>	<b>5.6%</b>	<b>5.2%</b>

Elaboración propia a partir de las EPE, INEI.

Gráfico n° 3  
Impacto de la RMV en las remuneraciones medias de los deciles mas pobres



<sup>5</sup> Mientras más cercano sea el Gini a la unidad, mayor desigualdad. Inversamente, en tanto este indicador sea cercano a cero, mayor el nivel de equidad.

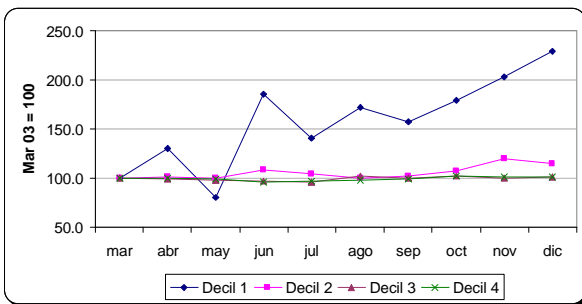
<sup>6</sup> El coeficiente de variación se define como la relación entre la variabilidad de los datos y su respectiva media aritmética.

Elaboración propia en base a las EPE mar – dic 2003 provistas por el INEI.

- Al diferenciar la evolución de los ingresos entre trabajadores formales e informales<sup>7</sup> se encuentra evidencia de que luego del mes de septiembre del 2003, fecha en que se aplicó una nueva ley del salario mínimo, provocó un cambio en las remuneraciones de los deciles poblacionales más bajos, independientemente del decil que se trate. No obstante, en el caso de los trabajadores formales los impactos son más importantes para el primer decil y el segundo decil. Por su parte, en los trabajadores informales, el impacto del salario mínimo es favorable aún para los trabajadores del tercer decil. Ver Gráficos No. 4 y 5.

Gráfico n° 4

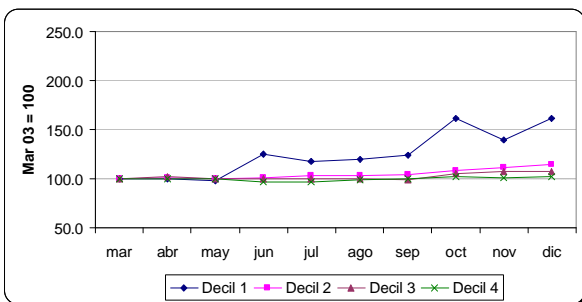
Evolución de ingresos medios de trabajadores ocupados en el sector formal de Lima Metropolitana según decil, mar – dic 2003.



Elaboración propia en base a las EPE mar – dic 2003 provistas por el INEI.

Gráfico n° 5

Evolución de ingresos medios de trabajadores ocupados en el sector informal de Lima Metropolitana según decil, mar – dic 2003



Elaboración propia en base a las EPE mar – dic 2003 provistas por el INEI.

<sup>7</sup> La pregunta que permite operacionalizar esta diferenciación es si el trabajador en cuestión cuenta con seguro de salud o no (P222 en la base de datos de la EPE).



- El anterior resultado arroja evidencia a favor del llamado “efecto farol” que tendría la política del salario mínimo peruano. Es decir, el salario mínimo tendría un impacto positivo sobre los salarios de los trabajadores informales puesto que ellos serían contratados tomando como referencia este precio o los cambios del mismo.

## A manera de conclusión

El estudio ha revelado que el reajuste de la RMV tiene efectos positivos sobre el empleo, los ingresos y la equidad. Se ha visto además que en términos reales la RMV está en el mismo nivel que hace casi 20 años. Y en un contexto de crecimiento económico, el incremento del nivel de la RMV era imperativo. Sin embargo, es evidente que es insuficiente.

Si se asume la filosofía que está detrás de la RMV, el nivel salarial tendría que estar referido a una canasta básica de consumo (CBC), como estuvo en sus inicios. Conviene recordar que la CBC fue el referente empleado por el MTPE, a mediados de los noventa, para modificar el cálculo del empleo adecuado (y por ende del subempleo por ingresos) en sustitución al valor indexado de la RMV de diciembre de 1967.

En ese sentido, la metodología vigente encuentra que el valor monetario de la CBC es de S/. 1.279 mensuales para diciembre del 2005 pero el límite inferior del empleo adecuado es S/. 639 mensuales en tanto, dicha metodología, asume que hay dos perceptores de ingresos en un hogar típico y que, por ello, el valor total de la CBC se divide en dos.

Si se considera la CBC como elemento para la fijación del empleo adecuado (y subempleo por ingresos), por qué no referir el nivel de la RMV a dicha CBC?, lo cual no significa, necesariamente, que se señale un ajuste inmediato a dicho valor pero, sí, fijar un horizonte temporal de adecuación a dicho concepto. Con ello la RMV recuperaría la filosofía que está en su configuración inicial.

# ¿La Argentina se libera y construye su propio destino?

## Cancelación anticipada de la deuda gaucha al FMI.

Dominik Hartmann

*El 3 de enero de 2006, Argentina dispuso la tercera parte de sus reservas internacionales para cancelar por anticipado su deuda crediticia con el Fondo Monetario Internacional (FMI). El pago realizado ascendió a US\$ 9.530 millones y con él se dejó atrás medio siglo de perturbaciones con el organismo financiero.*

*El pago adelantado le ahorra al país US\$ 800 millones en intereses y pone de manifiesto la evolución positiva de la economía gaucha en los últimos años tras el colapso económico en el 2001 - 2002.*

## Los antecedentes de las relaciones entre Argentina y el FMI.

Durante las últimas décadas el FMI se ha vuelto objeto de reproche para el pueblo argentino. Más allá de las acusaciones concretas respecto al colapso económico en 2001/2002, la tutela ejercida por el acreedor y exigente consejero FMI, para muchos gauchos ha sido un símbolo del derrumbe económico y la dependencia política de una gran nación que en un pasado no tan lejano se mostró una de las naciones más ricas del mundo. Hace 50 años que el estado argentino se incorporó como miembro del FMI. Desde entonces, se han firmado múltiples acuerdos que fueron aumentando la dependencia de la Argentina hasta llegar a tal situación que el país perdió decisivamente su autonomía en política económica. La presión financiera y la intervención política por parte del FMI se hicieron muy fuertes. En los gobiernos de Menem (1989-1999), Argentina seguía las famosas recetas neoliberales de FMI, (apertura del mercado, privatizaciones, desarrollo de un buen clima para inversionistas, etc.) y estableció un sistema de convertibilidad fija del peso argentino al dólar, de uno a uno.

Este rígido sistema de atar el peso al dólar (tipo de cambio fijo) fue por casi una década la garantía para mantener bajas tasas de inflación y considerables tasas de crecimiento económico. El FMI, criticado por las crisis económico - financieras en México y Asia, proclamaba el modelo argentino como el mejor ejemplo del funcionamiento de sus recetas.

Pero al final de los años 90, el celebrado modelo de convertibilidad (fija) se volvió en un concepto desastroso para la economía gaucha. El encarecimiento de los productos argentinos para el exterior a causa de la sobre

valoración del peso argentino, problemas estructurales de la economía, y la gran corrida de divisas por la creciente precaución y desconfianza de los inversores internacionales formaron un círculo vicioso que condujo al país a una de las crisis más fuertes de su historia. De modo que, no es sólo Néstor Kirchner, está claro que no son pocas las voces que acusan al FMI de ser el principal responsable del colapso económico de Argentina del año 2001.

## Alcances a nivel nacional

**“Basta la deuda. La Argentina paga, la Argentina se libera (...) la Argentina empieza a construir su independencia”**

*(Néstor Kirchner, 18.12.05, San Fernando, Argentina).*

Esta cita del Presidente Néstor Kirchner, dos días después del anuncio del pago adelantado, abarca no sólo el contenido financiero y la intención política, sino también muestra el alto grado de populismo y el gran valor simbólico del anuncio. No cabe duda que la cancelación anticipada al FMI fue mucho menos una decisión económica que política. El pago desea proclamar una nueva libertad, una nueva esperanza, un nuevo comienzo para el pueblo argentino. Sin duda, después de la crisis económica de 1998-2002, las cifras macroeconómicas de los últimos tres años muestran una evolución positiva de la economía gaucha. Las tasas de crecimiento económico en los años 2003-2005 lo manifiestan y alcanzaron hasta 8,0 por ciento en 2004. (Ver Cuadro No. 1). Las estimaciones oficiales para el crecimiento económico en 2006 se sitúan por encima de 6%.

Según las estimaciones de la Comisión Económica de América Latina (CEPAL), la pobreza en el área urbana del país disminuyó de su tope de 45,4 por ciento en 2002 a

**Cuadro No. 1: Indicadores socioeconómicos de Argentina (2002-2005)**

	2002	2003	2004	2005a
<b>Tasa de Crecimiento del PBI per cápita</b> (en precios constantes del mercado de 2000 en dólares)	-11.7%	7.8%	8.0%	7.6%
<b>Desempleo urbano</b> <sup>b</sup>	19.7%	17.3%	13.6%	11.6%
<b>Pobreza</b> <sup>c</sup> (Total área urbana)	45.4%	-	29.4%	-
<b>Indigencia</b> <sup>c</sup> (Total área urbana)	20.9%	-	11.1%	-

Fuente: Comisión Económica para América Latina y el Caribe (CEPAL), sobre la base de cifras oficiales

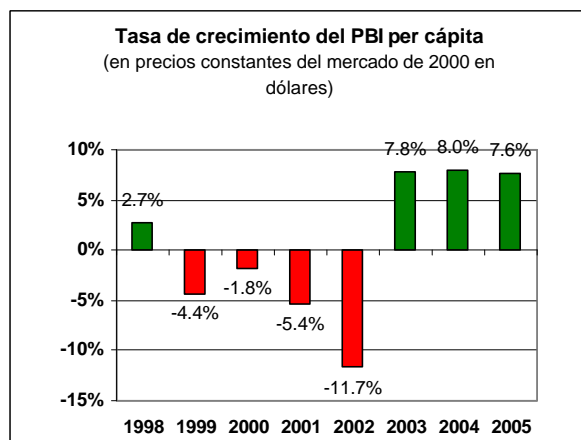
<sup>a</sup> Cifras preliminares

<sup>b</sup> Nueva medición a partir de 2003; datos no comparables con serie anterior.

<sup>c</sup> 2005: Estimación basada en el promedio de enero a septiembre.

<sup>c</sup> Cifras de la CEPAL sólo disponible para los años 1999, 2002 y 2004

29,4 por ciento en 2005<sup>1</sup>; la indigencia (en el área urbana) de 20,9 a 11,1 por ciento. También el mercado laboral mostró una evolución muy positiva y la tasa de desempleo bajó significativamente hasta un nivel de 11,6%.



Fuente: CEPAL.

Los indicadores socio- económicos se muestran positivos pero todavía falta mucho camino para recuperar la confianza de los inversores tanto internacionales como nacionales. No se debe creer que con el pago adelantado, Argentina se encuentra ahora sin deudas, independiente y soberano total de todas sus decisiones políticas y económicas. Después del pago de los US\$ 9.530 millones al FMI, todavía le queda al país una deuda aplastante de unos US\$ 124 mil millones; en su mayoría créditos con tasas de intereses mucho más altas que con el referido organismo multilateral.

Eso muestra claramente que dicha acción fue, básicamente, un gesto político. En realidad, la "cancelación histórica de las obligaciones" con el FMI no significa que Argentina ahora se haya desenredado totalmente de su dependencia con él, ya que sigue a cargo de la revisión anual sobre el crecimiento económico, influyendo de esa manera en las evaluaciones de riesgo, tanto de los países industrializados como de las economías emergentes. De ahí que el FMI influye decisivamente en los actos de los otros grandes organismos financieros internacionales. Al fin y al cabo el Banco Mundial y el Banco Interamericano de Desarrollo ajustan sus políticas con las del Fondo Monetario Internacional (y pues los caminos en Washington son cortos).

Entonces a la pregunta si ¿Argentina se libera y construye su propio destino? Se debe responder con:... todavía falta mucho camino, pero vamos caminando.

<sup>1</sup> Instituto Nacional de Estadísticas y Censos (Argentina) - Encuesta Permanente de Hogares

## Alcances a nivel regional

Se ha de evaluar el pago de Argentina también en el entorno político de la región. Primero se debe destacar que el pago al FMI era concertado también con el gobierno de Inácio Lula da Silva, el que a su vez anunció dos días antes que Argentina, el 14 de diciembre de 2005, la cancelación de la deuda brasileña al FMI. De ahí que, Brasil pagó el 22 de diciembre - también por anticipado- su deuda al FMI sobre un monto de US\$ 15.400 millones y así proporcionó la legitimidad del pago anticipado también para la Argentina. Pero mientras el pago de Brasil más bien tenía sobre todo la finalidad de mejorar su evolución de riesgo para los inversores internacionales, en Argentina tiene un valor mucho menos pragmático sino simbólico. Y observando el paisaje político de toda la región, el pago de Argentina al FMI gana aún más en valor simbólico.

Los gobiernos de Lula de Silva en Brasil y de Néstor Kirchner muestran la nueva izquierda en el continente, Hugo Chávez "el Kamikaze equipado con petróleo" recién está estableciéndose en el Mercosur; Evo Morales, el líder cocalero ha tomado el poder en Bolivia; incluso en el neoliberalista país del sur, la socialdemócrata Michelle Bachelet será la nueva presidenta. En el Perú, el candidato militar-nacionalista y supuestamente socialista Ollanta Humala, se ubicó semanas atrás como primero en las preferencias electorales, aunque informaciones recientes le estarían restando preferencias.

Entonces, dos fuertes tendencias se están trazando a nivel regional: 1) la independización del país del norte y del neoliberalismo 2) el giro a la izquierda. ¿Qué ha provocado estas tendencias? El giro a la izquierda se explicaría principalmente en el enorme descontento y la profunda decepción frente a casi dos décadas de reformas neoliberales y alentadoras cifras de crecimiento económico que no se han traducido en mejoras para una gran parte de la población latinoamericana. En 2005, según las estimaciones de la CEPAL, el 40,6 % de la población vivía en pobreza, 16,8 % en indigencia.<sup>2</sup> Para la gente de los barrios emergentes de Lima, Caracas, Sao Paulo y Buenos Aires, así como las empobrecidas zonas rurales, las reformas neoliberales de apertura económica, tal como los promueve el FMI y como fueron emprendidos en Argentina, lejos de redundar en su bienestar, los excluyó aún más de la sociedad en la que viven. Las enormes disparidades en la región se agravan cada vez más. La pregunta es: ¿de qué se quieren independizar? ¿del tutelaje de otros países, del neoliberalismo, del orden internacional, de su propio fracaso político y socioeconómico? ¿o de todo ello? Un poco más de independencia y énfasis en aspectos sociales podría ser muy beneficioso para la región sin

## Davos vs. Caracas

### FORO ECONOMICO MUNDIAL VS. FORO SOCIAL MUNDIAL

Dominik Hartmann

#### ¿Cuándo y dónde es?

**XXXVI Foro Económico Mundial: 25-29 de enero de 2006 en Davos, Suiza**

**VI Foro Social Mundial:** En el 2006 se realiza casi en simultáneo en 3 sitios:

- **Caracas (Venezuela): 24 al 29 de enero de 2006**
- Bamako (Malí): 19 al 23 de enero de 2006
- Karachi (Pakistán): 23 al 28 de marzo de 2006

#### ¿Qué es?

El **Foro Económico Mundial (FEM)** es una fundación con sede en Ginebra, Suiza, en cuyo “encuentro anual” debaten los gerentes de las empresas más ricas del mundo, algunos presidentes así como intelectuales y periodistas sobre temas de interés global con el fin de alcanzar un **mayor desarrollo económico y un mejor progreso social**. El foro se lleva a cabo en enero en Davos, Suiza y participan aprox. 2.000 personas entre líderes económicos y políticos, en su mayoría de Europa y Estados Unidos. El perfil del evento está claramente concentrado en asuntos económicos.

*El foro económico mundial es una organización internacional independiente que se dedica a mejorar el estado del mundo involucrando líderes en alianzas para construir agendas globales, regionales e industriales.*

(Definición del FEM según su página Internet; <http://www.weforum.org>)

El **Foro Social Mundial (FSM)** se fundó en 2001 en Porto Alegre, Brasil, por miembros de movimientos que reclaman una globalización alternativa para ofrecer un contrapeso “antineoliberalista y anticapitalista” al Foro Económico mundial en Davos.

Los participantes del FSM son en su mayoría estudiantes y académicos de ciencias sociales, así como movimientos sociales y ONGs. El lema principal es: **“Otro mundo es posible”** En el FSM 2006 en Caracas participaron casi 100.000 personas.

*“El Foro Social Mundial es un espacio de debate democrático de ideas, profundización de la reflexión, formulación de propuestas, cambio de experiencias y articulación de movimientos sociales, redes, ONGs y otras organizaciones de la sociedad civil que se oponen al neoliberalismo y al dominio del mundo por el capital y por cualquier forma de imperialismo. Después del primer encuentro mundial, realizado en el 2001, se configuró como un proceso mundial permanente de búsqueda y construcción de alternativas ante políticas neoliberales.”*

(Definición oficial en la página Internet del FSM: <http://www.forumsocialmundial.org.br>)

#### Ejes temáticos en 2006

**Tema central en Davos: “The creative imperative”:** Los cambios globales hacen imprescindible generar soluciones innovativas. Temas de especial interés:

1. Innovación, creatividad y estrategia de diseño;
2. El mundo en cambio; los mercados emergentes de China e India
  - a) India crece y atrae inversores; desequilibrios sociales se mantienen

**Consignas centrales en Caracas: “No a la Guerra. No al imperialismo. Otro mundo es posible. Otra América es posible”.** Ejes temáticos en Caracas:

1. Poder, política y luchas por la emancipación social;
2. Estrategias imperiales y resistencias de los pueblos;
3. Recursos y derechos para la vida: alternativas al modelo civilizatorio depredador;

- b) China sigue creciendo y cambia el mundo económico y geopolítico
- 3. Subida del precio de la energía
- 4. Retos para un mundo desequilibrado
- 5. El crecimiento económico de Europa a futuro. Otros aspectos presentes cada año:
  - Nuevos contactos sociales y socios comerciales
  - Establecimientos de redes comerciales

- 4. Diversidades, identidades y cosmovisiones en movimiento;
- 5. Trabajo, explotación y reproducción de la vida;
- 6. Comunicación, culturas y educación: dinámicas y alternativas democratizadoras.

**Ejes transversales:**

- Género
- Diversidades

### Temas de interés recíprocos

**Impacto de Asia y el alcance social**

Este año, el foro en Davos busca nuevas soluciones para un mundo con profundos desequilibrios que se encuentra ante grandes cambios. Los gigantes asiáticos, China e India, se están levantando y cambian el panorama político y económico del mundo. Los precios de la energía suben a causa de la demanda por parte de la creciente economía china, así como una situación crítica en el medio oriente. En un mundo cada vez más global y competitivo, las grandes empresas multinacionales, los gobiernos nacionales y los países industrializados deben mostrar creatividad.

Los miembros del foro convinieron que la emergencia del mundo en vías de desarrollo está cambiando la balanza de poder. ¿Disminuye el dominio de los EE.UU. y Europa occidental? ¿Podría ser la subida de Asia un paso adelante para un mundo en desequilibrio?

Según James Wolfensohn, ex presidente del Banco Mundial, de todas formas, es imprescindible enfrentar los desequilibrios sociales para mantener un planeta estable. Todavía los desequilibrios políticos, económicos y sociales son muy profundos. El último día del foro los participantes detallaron nuevas iniciativas para la prevención de catástrofes naturales y ayuda humanitaria, lucha contra el hambre y la corrupción, así como el financiamiento y el “Public Private Partnerships” (PPP) para el desarrollo.

No hay que perder de vista que si bien se abordan algunas preocupaciones sociales, el espíritu del foro es fundamentalmente económico y políticos. Y es un espacio donde las grandes empresas multinacionales y los países industrializados fortalecen sus relaciones económico – comerciales.

**Alcance económico y el impacto Chávez**

A pesar de que se denomina Foro Social, muchos de los temas claves tratan de economía, pero no tanto con el fin de promover el desarrollo económico sino más bien para expresar una advertencia y crítica en contra del neoliberalismo promovido por los Estados Unidos y en parte también por Europa occidental.

Que el FSM se lleve a cabo este año en Venezuela, país gobernado por Hugo Chávez, subraya la orientación anti-neoliberal del foro social y la búsqueda hacia otros sistemas socioeconómicos.

El canal de televisión encargado de informar sobre el foro fue VIVE, el canal del gobierno. Después del resumen diario sobre el FSM, se presentó en el canal el Presidente venezolano en conferencia proclamando su convicción política:

*“Neoliberalismo era lo que aquí imperaba (...) ese modelo perverso de producción se acabó en el país. (..) ahora, la banca privada está obligada a apoyar la agricultura”* (Prensa presidencial de Venezuela, 27 de enero de 2006).

Sin duda, Hugo Chávez no perdió la oportunidad de ganar protagonismo. El último día del FSM llamó a los participantes del foro a crear *“un frente internacional contra el imperialismo”* y luego dijo ante unas 15.000 personas reunidas en el coliseo Poliedro de Caracas que *“es ahora o nunca, es socialismo o muerte, porque el capitalismo está acabando con la vida del planeta”*

El recorte de la libertad de expresión, los sistemas autoritarios y un socialismo armado no deberían ser los propósitos del movimiento FSM, sino más bien, el promover un pensamiento hacia sistemas económicos más equilibrados e inclusivos.

### Comentarios

Sin duda, ambas partes podrían aprender del otro. Los reclamos de parte del foro social hacia un mundo más equilibrado con menos pobreza, mayores valores sociales y más cultura son legítimos y necesarios, pero también hacen falta propuestas concretas para alcanzar las metas trazadas.

En el caso del foro económico de Davos es loable que los grandes desequilibrios mundiales y las propuestas para afrontarlos se vayan incorporando cada vez más a la agenda, pero la lucha en contra de la pobreza y la exclusión social no debe estar tratada sólo como un asunto de las circunstancias mundiales para hacer negocios sino cambiarse a una verdadera preocupación social con el fin de promover el bienestar económico y social del mundo.